

MEGASAT



HD 720 plus

Bedienungsanleitung

Sicherheitshinweise	03
1. Referenz	
1.1 Allgemeine Merkmale	04
1.2 Lieferumfang	04
2. Bezeichnungen und Tastenbelegung	
2.1 Vorderseite	05
2.2 Rückseite	05
2.3 Fernbedienung	06
3. Anschließen des Receivers	
3.1 Anschließen des Receivers	07
4. Hauptmenü	
4.1 Programme bearbeiten	08
4.2 Installation	10
4.3 System-Einstellungen	15
4.4 Werkzeuge	18
4.5 Spiele	20
4.6 USB	20
5. Fehlerbehebung	21
6. Technische Daten	22

Sicherheitshinweise

Bitte lesen Sie die Bedienungsanleitung sorgfältig vor Inbetriebnahme des Gerätes. Bei falscher oder unsachgemäßer Handhabung erlischt der Gewährleistungsanspruch.

Netzanschluss: Vor der Inbetriebnahme überprüfen Sie bitte die richtige Betriebsspannung Ihres Stromanschlusses. Die Betriebsspannung des Gerätes beträgt AC 100~240V, 50/60Hz.

Überlastung: Überlasten Sie nicht die Wandsteckdose, das Verlängerungskabel oder den Adapter. Verwenden Sie kein beschädigtes Netzkabel oder fassen es mit einer nassen Hand an, da dies zu elektrischen Schlägen führen kann.

Flüssigkeit: Das Gerät darf keinem Tropf-, Spritzwasser oder sonstigen Flüssigkeiten ausgesetzt werden.

Belüftung: Halten Sie die Lüftungsschlitze an der Oberseite des Gerätes frei, um eine ausreichende Luftzirkulation im Gerät zu ermöglichen. Stellen Sie das Gerät nicht auf Teppiche oder weiche Möbel. Setzen Sie das Gerät keiner direkten Sonneneinstrahlung oder anderen Wärmequellen, wie z.B. einer Heizung aus. Stellen Sie keine anderen elektrischen Geräte auf die Oberseite des Gerätes.

Erstickungsgefahr: Lassen Sie Kinder nicht mit Folien oder anderen Verpackungsteilen spielen, es besteht Erstickungsgefahr.

Reinigung: Stecken Sie das Gerät aus der Steckdose, bevor Sie es reinigen. Reinigen Sie das Gerät mit einem weichen Tuch oder einem milden Spülmittel (keine Lösungsmittel).

Anschluss: Trennen Sie den Receiver vom Stromnetz, wenn Sie ihn an das LNB anschließen um mögliche Schäden zu vermeiden.

Standort: Stellen Sie das Gerät nicht ins Freie um Schäden durch Blitz, Regen oder Sonneneinstrahlung zu vermeiden.

Öffnen des Gerätes: Entfernen Sie nicht das Gehäuse, um das Risiko eines Stromschlags zu vermeiden. Kontaktieren Sie qualifiziertes und lizenziertes Service-Personal, um das Gerät zu reparieren, oder kontaktieren Sie Ihren Händler.

1. Referenz

1.1 Allgemeine Merkmale

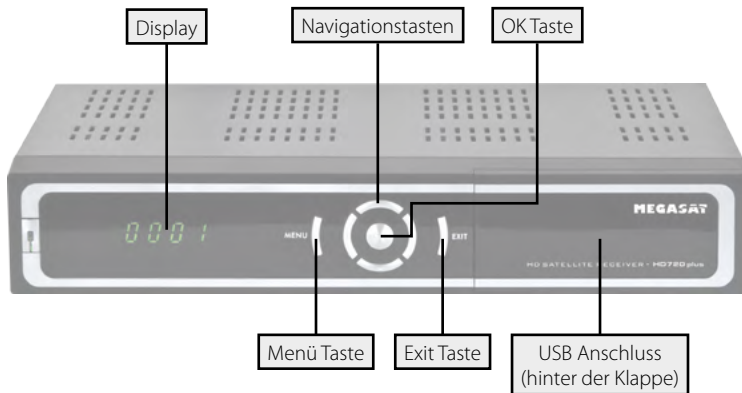
- MPEG2 SD, MPEG2 HD, H.264AVC SD, H.264/AVC HD, MP4
- 2x USB Anschluss zur Medienwiedergabe
- DV-OUT (HDMI)
- Scart Anschluss
- 480i/p, 576i/p, 720p, 1080i, 1080p mit HDCP
- Digitaler Audioausgang SPDIF koaxial
- SCPC und MCPC Empfang von C/Ku-Band Satelliten
- Automatische Umschaltung PAL/NTSC
- 5.000 TV- und Radiokanäle
- 32 Favoritengruppen
- Multi-OSD Sprachmenü
- 7-Tage Elektronische Programminformation - EPI
- Automatische Netzwerksuche neuer Transponder
- DiSEqC 1.0/1.1/1.2/1.3 (USALS); 13/18V, 0/22K –Unterstützung
- Unicable Unterstützung
- Verschiedene Funktionen für die Kanalbearbeitung (Favoriten, verschieben, sperren, umbenennen und sortieren)
- Kindersicherung
- Einfache Menüführung
- Software-Aktualisierung über RS232-Port oder USB 2.0
- 8 Timer programmierbar zum Ein- und Ausschalten des Receivers
- Energiesparer (Standby < 0,5 Watt)
- Untertitel
- Videotext
- Automatisches Speichern des letzten Programmes
- Zoom-Funktion, Zoom-Verhältnis 1/2/4/6/8/12/16
- FAT16 / FAT32 / FAT12-Unterstützung
- Diverse Spiele
- Sleep Timer

1.2 Lieferumfang

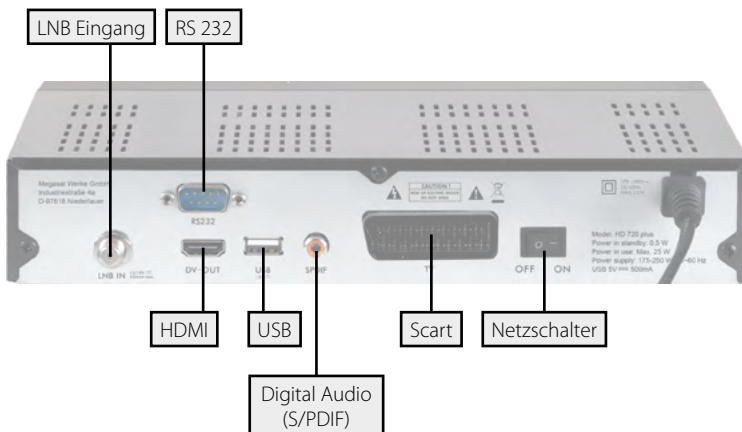
- Megaset HD 720 plus
- Fernbedienungen
- Batterien
- Bedienungsanleitung

2. Bezeichnungen und Tastenbelegung

2.1 Vorderseite

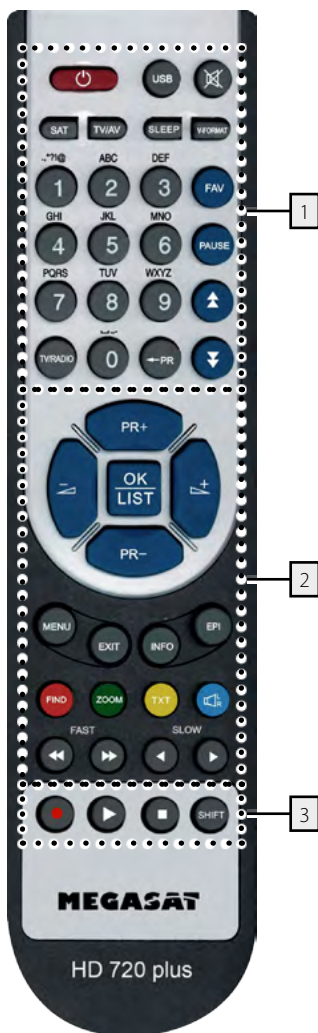


2.2 Rückseite



2. Bezeichnungen und Tastenbelegung

2.3 Fernbedienung



Bereich 1

- POWER** Ein-/Ausschalten des Gerätes (Standby)
- USB** Mediaplayer Menü, wenn ein USB Gerät angeschlossen ist
- MUTE** Stummschalten des Tones
- SAT** Zeigt die gespeicherte Satellitenliste
- TV/R** Wechsel zwischen TV und Radio Empfang
- SLEEP** Automatischen Ausschalttimer aktivieren
- V-FORMAT** Auflösung des TV Formats
- Nummernblock (0~9)** Programmwechsel / Zifferneingabe
- FAV** Zeigt die Favoritenliste (wenn Favoriten vorhanden)
- PAUSE** Pausiert das aktuelle Fernsehbild ein (Standbild)
- PAGE ▲** Seitenweise hochblättern
- PAGE ▼** Seitenweise runterblättern

Bereich 2

- PR +/-** Wechselt TV/Radio Programme (hoch/runter)
- VOL +/-** Lautstärke regeln
- OK/LIST** Bestätigung der Auswahl / Öffnen der Programmliste
- MENU** Wechseln Sie in das Menü
- EXIT** Zum Verlassen der einzelnen Menüs
- INFO** Zeigt Informationen des aktuellen Programms
- EPI** Öffnet die elektronischen Programminformationen
- FIND** Schnelle Suche einzelner Programme
- ZOOM** Zoomfunktion des aktuellen Programms
- TXT** Zeigt den Videotext des jeweiligen Senders
- L/R** Wechsel der Audiospur (falls vorhanden)
- ◀◀ / ▶▶** Schnelles vorwärts / rückwärts spulen
- ◀ / ▶** Langsames vorwärts / rückwärts spulen

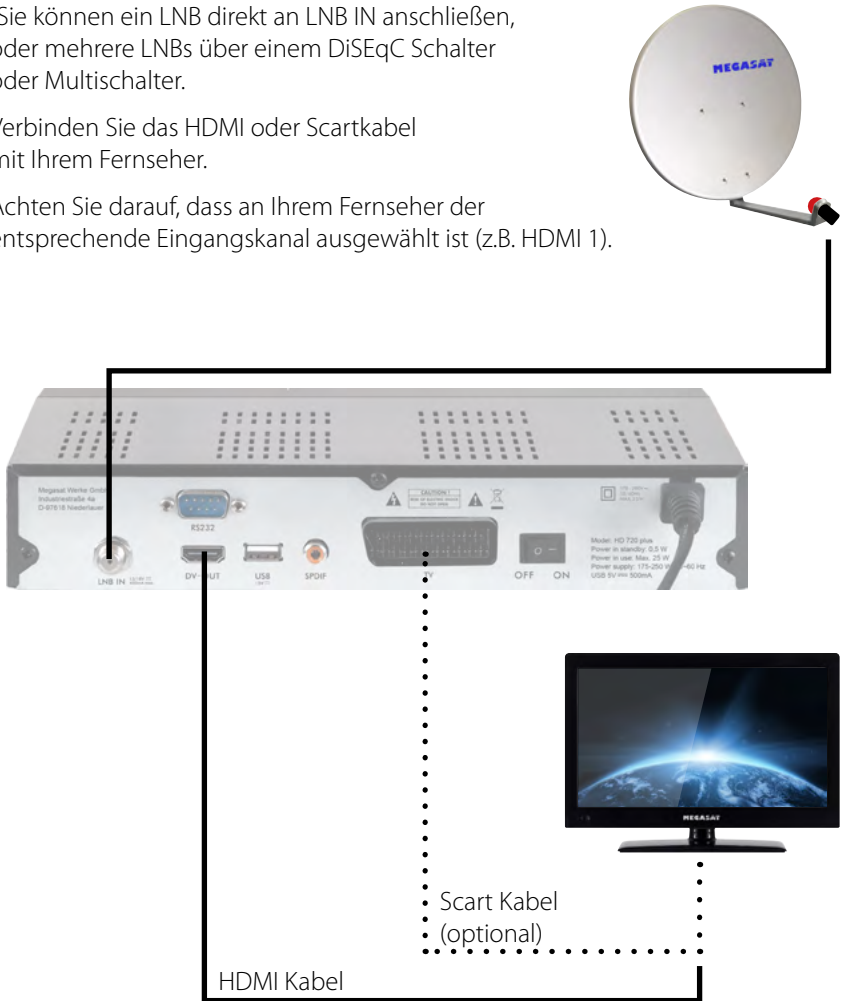
Bereich 3

- Aufnahme starten (optional)
- ▶ Start
- Stop
- SHIFT** Timeshift Funktion (optional)

3. Anschließen des Receivers

3.1 Anschließen des Receivers

1. Verbinden Sie das Koaxialkabel mit dem LNB.
(Sie können ein LNB direkt an LNB IN anschließen, oder mehrere LNBs über einem DiSEqC Schalter oder Multischalter.
2. Verbinden Sie das HDMI oder Scartkabel mit Ihrem Fernseher.
3. Achten Sie darauf, dass an Ihrem Fernseher der entsprechende Eingangskanal ausgewählt ist (z.B. HDMI 1).



4. Hauptmenü

Nach dem Anschließen an alle anderen erforderlichen Komponenten, schalten Sie den Receiver ein. Der Receiver ist vorprogrammiert auf die Satelliten Astra 19,2° Ost und Hotbird 13° Ost und somit sofort einsatzbereit.

Drücken Sie die **MENU** Taste um in das Hauptmenü zu gelangen, diese besteht aus:

- Programme bearbeiten
- Installation
- System Einstellung
- Werkzeuge
- Spiele
- USB

Hinweis:

Das Standardpasswort für den Menüzugang ist: 0000

Mit den ◀▶ und ▲▼ Tasten wählen Sie einen Menüpunkt aus und bestätigen diesen mit OK. So gelangen Sie in das jeweilige Untermenü. Wenn Sie das Menü oder ein Untermenü wieder verlassen möchten, drücken Sie EXIT um Schritt für Schritt aus den Menüs zu gelangen.

4.1 Programme bearbeiten

Wählen Sie mit den Navigationstasten den Menüpunkt „Programme bearbeiten“ aus und bestätigen Sie mit OK.

TV Programmliste

Wählen Sie „TV-Programmliste“ aus und bestätigen Sie mit der OK Taste. In diesem Menü können Sie Programme sperren, überspringen, verschieben, ändern oder Favoritenlisten hinzufügen.

Favoriten hinzufügen:

Drücken Sie die FAV Taste auf der Fernbedienung, um Favoritengruppen anzulegen. Wählen Sie „Fav group 1“ und bestätigen mit OK. Alle Programme, die in der Favoritengruppe 1 angelegt werden sollen, wählen Sie mit den Navigationstasten aus und markieren das jeweilige Programm mit OK (sichtbar durch ein Herz-Symbol). Um eine weitere Gruppe anzulegen, wiederholen Sie die Schritte und wählen „Fav group 2“ um die nächste Liste anzulegen. Mit Exit können Sie das Menü verlassen. Ein Hinweis erscheint, ob die aktuelle Liste überschrieben werden soll, oder ob Sie abrechnen wollen? Wählen Sie JA zur Bestätigung oder NEIN um abzubrechen.

4. Hauptmenü

Programme sperren:

Drücken Sie die ROTE Taste auf der Fernbedienung, um „SPERREN“ zu aktivieren. Wählen Sie das Programm aus, das Sie sperren möchten und drücken Sie OK. Sie werden aufgefordert, ein Passwort einzugeben. Standardmäßig: 0000.

Das Passwort kann unter dem Menüpunkt System-Einstellung -> Kindersicherung geändert werden. Mit Exit können Sie das Menü verlassen. Ein Hinweis erscheint, ob die aktuelle Liste überschrieben werden soll, oder ob Sie abbrechen wollen? Wählen Sie JA zur Bestätigung oder NEIN um abzubrechen.

Programme überspringen:

Drücken Sie die GRÜNE Taste auf der Fernbedienung, um „SPRUNG“ zu aktivieren. Wählen Sie das Programm aus, das Sie überspringen möchten und drücken Sie OK. Die ausgewählten Programme werden mit einem Pfeil-Symbol gekennzeichnet. Die markierten Programme werden von nun an in der Senderliste übersprungen, wenn Sie mit den Navigationstasten auf der Fernbedienung die Programmliste durchblättern. Mit Exit können Sie das Menü verlassen. Ein Hinweis erscheint, ob die aktuelle Liste überschrieben werden soll, oder ob Sie abbrechen wollen? Wählen Sie JA zur Bestätigung oder NEIN um abzubrechen.

Programme verschieben:

Drücken Sie die GELBE Taste auf der Fernbedienung, um „VERSCHIEBEN“ zu aktivieren. Wählen Sie das Programm aus, das Sie verschieben möchten und drücken Sie OK. Das ausgewählte Programm wird mit einem Doppelpfeil-Symbol gekennzeichnet. Sie können auch mehrere Programme gleichzeitig markieren. Gehen Sie nun mit den ▲▼ Tasten an die gewünschte Position und drücken die GELBE Taste, um das oder die Programme an diese Position zu verschieben. Mit Exit können Sie das Menü verlassen. Ein Hinweis erscheint, ob die aktuelle Liste überschrieben werden soll, oder ob Sie abbrechen wollen? Wählen Sie JA zur Bestätigung oder NEIN um abzubrechen.

Programme ändern:

Drücken Sie die BLAUE Taste auf der Fernbedienung, um in das Untermenü „ÄNDERN“ zu gelangen. Hier stehen Ihnen weitere Bearbeitungen zur Verfügung:

- Sortieren (ROTE Taste): Sortiert die Programme z.B. von A-Z, oder Z-A, ...
- Umbenennen (GRÜNE Taste): Benennt ein beliebiges Programm um. Nutzen Sie das Tastenfeld auf dem Bildschirm, um die Buchstaben oder Sonderzeichen einzugeben.
- Löschen (BLAUE Taste): Löscht ein markiertes Programm. Sie können auch mehrere Programme markieren.

4. Hauptmenü

Radio Programmliste

Die Radio Programmliste wird auf die gleiche Weise wie die TV Programmliste bearbeitet.

Kanäle eines Satelliten löschen

In diesem Menü können Sie alle Kanäle eines ausgewählten Satelliten löschen. Markieren Sie einen Satelliten mit der OK Taste (gekennzeichnet durch ein X), oder drücken Sie die ROTE Taste um alle Satelliten auszuwählen. Wenn Sie nun die GELBE Taste drücken, erscheint eine Meldung, ob Sie wirklich alle Kanäle löschen wollen. Wählen Sie JA zur Bestätigung oder NEIN um abubrechen.

4.2 Installation

Antennenauswahl

Wählen Sie hier zwischen „Fixed Antenna“ (feststehende Antenne) oder „Motor Antenna“ (motorisierte Antenne).

Satellitenliste

Markieren Sie mit der OK Taste die Satelliten, die Sie absuchen möchten. Wenn Sie z. B. Asra und Hotbird empfangen möchten, müssen diese beiden Satelliten markiert sein. Mit den Farbtasten können Sie weitere Einstellungen der Satelliten vornehmen.

- Ändern (ROTE Taste): Vergeben Sie einen neuen Namen
- Neu (GRÜNE Taste): Fügen Sie einen neuen Satelliten hinzu
- Löschen (BLAUE Taste): Löscht einen Satelliten aus der Liste

Antenneneinstellung („Fixed Antenna“)

Satellit:

Zeigt die Satelliten, die Sie vorher unter „Satellitenliste“ markiert haben.

LNB Frequenz:

Geben Sie hier die LNB Frequenz ein. Standardmäßig trifft Universal (9750-10600) in den meisten Fällen zu.

Unicable System:

Unter dem Menüpunkt LNB Typ, können Sie die Einstellungen für Einkabelsysteme (Unicable) vornehmen. Der Receiver ist für unterschiedliche Unicable Systeme programmierbar. Je nach System können bis zu 8 Receiver angeschlossen werden.

4. Hauptmenü

Megasat, Kathrein, Technisat und baugleiche Geräte verwenden folgende Frequenzen:
IF Channel: 1=1284; 2=1400; 3=1516; 4=1632; 5=1748; 6=1864; 7=1980; 8=2096

Inverto und baugleiche Systeme verwenden folgende Frequenzen:
IF Channel: 1=1076; 2=1178; 3=1280; 4=1382; 5=1484; 6=1586; 7=1688; 8=1790

Unter IF Channel können Sie bis zu 8 verschiedene Frequenzen auswählen, dabei wird jedem IF Channel automatisch eine Frequenz zugeordnet. Beachten Sie dass jede Frequenz nur einmal in Ihrer Anlage vorhanden sein darf. Die Frequenzen sind von Ihrem Einkabelsystem abhängig und dürfen nicht beliebig geändert werden. Bei Systemen die nicht mit den vorprogrammierten Frequenzen übereinstimmen, können Sie diese unter dem Punkt Hauptfrequenz anpassen.

Transponder:

Zeigt alle gespeicherten Transponder unter dem jeweiligen Satelliten.

Hinweis:

Grundsätzlich verwendet man die niedrigste Frequenz für den längsten Kabelweg zum Receiver.

DiSEqC 1.0:

Wählen Sie AUS, wenn Sie nur einen Satelliten empfangen wollen. Wenn Sie mehrere Satelliten mit einer Multifeedanlage betreiben, ordnen Sie einen Anschluss entsprechend den LNBs zu. Beispiel: Hotbird = Anschluss 1 / Astra = Anschluss 2 / ...

DiSEqC 1.1:

DiSEqC 1.1 ist eine Erweiterung von 1.0 und zu diesem voll abwärtskompatibel. Es enthält 4 weitere Schaltkriterien, so dass insgesamt 64 Sat-Positionen angewählt werden können. Außerdem unterstützt es kaskadierte (d. h. hintereinandergeschaltete) DiSEqC-Schalter.

22K:

Diese Funktion steht nur zur Verfügung, wenn Sie die LNB Frequenz manuell vergeben.

Polarisation:

Stellen Sie hier die Polarisation der LNB Ebene ein. Wählen Sie zwischen AUTO, V (vertikal) oder H (horizontal). AUTO trifft in den meisten Fällen zu.

Signalstärke / Signalqualität:

Zeigt die aktuelle Signalstärke und -qualität des ausgewählten Satelliten. Achten Sie auch auf die Transponderwahl. Sollten Sie einen Transponder gewählt haben der nicht mehr existiert, zeigen die Signalbalken eine niedrige Stärke und Qualität an, obwohl der Spiegel auf den richtigen Satelliten zeigt.

4. Hauptmenü

Antenneneinstellung („Motor Antenna“)

LNB Frequenz:

Geben Sie hier die LNB Frequenz ein. Standardmäßig trifft Universal (9750-10600) in den meisten Fällen zu.

Motor Typ:

Wählen Sie zwischen den Optionen DiSEqC1.2 und 1.3 (USALS). Wenn Sie DiSEqC1.2 auswählen, werden die Optionen „Lokallänge“ und „Lokalbreite“ als nicht aktiv markiert (grau). Bei Auswahl von USALS wird die Option „Alle Löschen“ grau hinterlegt.

Lokallänge / Lokalbreite:

Vergeben Sie hier manuell den Längen- und Breitengrad des Satelliten.

Alle löschen:

Durch das Drücken der OK-Taste wird das Fenster mit der Frage angezeigt: „Möchten Sie wirklich die eingestellte Satellitenposition von diesem Receiver löschen?“ Bestätigen Sie Ihre Wahl mit „JA“, werden alle Daten der Satelliteneinstellungen gelöscht.

Motor Einstellung:

Drücken Sie die OK-Taste und stellen Sie im angezeigten Fenster die Motorsteuerung ein.

Satellit: Wählen Sie mit den Tasten ◀ ▶ den gewünschten Satelliten aus oder drücken Sie die OK-Taste um eine Übersicht anzuzeigen. Wählen Sie anschließend aus der Liste den Satelliten aus und drücken Sie die OK-Taste.

Transponder: Folgen Sie den Anweisungen in der vorherigen Option.

Positionsnummer & Speichern: der zugelassene Bereich ist 0-63. „0“ bezeichnet die ursprüngliche Position.

Zum X gehen: durch Drücken der OK-Taste wird die Liste angezeigt, wählen Sie die richtige Position aus (die empfohlene oder von 1 bis 63).

Westen <Speichern> Osten:

Drehen Sie die Antenne mit der Taste < nach Westen, mit der Taste > nach Osten. Durch das Drücken der OK-Taste wird ein Fenster mit der Frage: „Möchten Sie diese Satellitenposition ändern?“ angezeigt. Um die aktuelle Position zu speichern, drücken Sie die OK-Taste auf der Option JA. Um die Position aufzuheben, drücken Sie die OK-Taste auf der Position NEIN.

Neuberechnung: drücken Sie die OK-Taste, es wird das Fenster mit der Frage: „Möchten Sie diese Satellitenposition ändern?“ angezeigt. Für die Neuberechnung drücken Sie die OK-Taste auf der Option JA.

4. Hauptmenü

Grenzungsaufstellung:

Durch Drücken der OK Taste wird das Fenster Grenzungsaufstellung angezeigt.

Limit-Einstellung: wählen Sie mit den Tasten zwischen den Optionen:

- Begrenzung aus
- Ostgrenze
- Westgrenze

Gehen Sie mit dem Cursor zur Taste Grenzaufstellung. Drücken Sie die Tasten ◀▶ um in Richtung Ost oder West zu drehen. Die Antenne wird nach dieser Einstellung nie weiter drehen, als zu der von Ihnen eingestellten Position.

Einzel-Satellitensuche

Satellit:

Wählen Sie mit den Tasten ◀▶ den Satelliten aus oder drücken Sie die OK-Taste und wählen Sie den Satelliten aus der angezeigten Liste aus, danach drücken Sie die OK-Taste.

Nur für FTA:

Wählen Sie mit den Tasten ◀▶ JA oder NEIN.

Programmsuche:

Wählen Sie mit den Tasten ◀▶ den Programmtyp aus: TV + Radio, TV oder Radio.

Netzwerksuche:

Wählen Sie JA oder NEIN aus. Wenn der automatische Suchlauf eingestellt ist, wird diese Option als nicht aktiv markiert (sie bleibt grau).

Suchmodus:

Wählen Sie mit den Tasten ◀▶ zwischen den Optionen „Blind Scan“ (wird alle verfügbaren Transponder des ausgewählten Satelliten absuchen) oder „Jetzige Suche“ (wird nur die Transponder absuchen, die in der Transponder-Liste aufgelistet sind).

Suche:

Drücken Sie die OK Taste, um den Suchlauf zu starten.

4. Hauptmenü

Multi-Satellitensuche

Bei der Multisatellitensuche werden alle Satelliten, die im Untermenü „Satellitenliste“ ausgewählt wurden abgesucht. Gehen Sie für die weiteren Schritte vor wie bei der Einzelsatellitensuche.

TP Liste

Ändern:

Wählen Sie mit den Tasten ◀▶ den gewünschten Satelliten aus. Mit den ▲▼ Tasten wählen Sie einen Transponder, den Sie ggf. ändern möchten. Drücken Sie anschließend die ROTE Taste.

- Frequenz: Ändern Sie mit den ◀▶ Tasten den Wert, oder geben Sie den Wert direkt mit den Nummerntasten auf der Fernbedienung ein.
- Symbolrate: Ändern Sie mit den ◀▶ Tasten den Wert, oder geben Sie den Wert direkt mit den Nummerntasten auf der Fernbedienung ein.
- Polarisaton: Ändern Sie mit den ◀▶ Tasten den Wert (V oder H).

Neu:

Wählen Sie mit den Tasten ◀▶ den gewünschten Satelliten aus. Drücken Sie nun die GRÜNE Taste, um einen neuen Transponder hinzuzufügen.

- Frequenz: Ändern Sie mit den ◀▶ Tasten den Wert, oder geben Sie den Wert direkt mit den Nummerntasten auf der Fernbedienung ein.
- Symbolrate: Ändern Sie mit den ◀▶ Tasten den Wert, oder geben Sie den Wert direkt mit den Nummerntasten auf der Fernbedienung ein.
- Polarisaton: Ändern Sie mit den ◀▶ Tasten den Wert (V oder H).

Löschen:

Wählen Sie mit den Tasten ◀▶ den gewünschten Satelliten aus. Mit den ▲▼ Tasten wählen Sie einen Transponder, den Sie ggf. löschen möchten. Drücken Sie anschließend die GELBE Taste. Es erscheint eine Meldung, ob Sie wirklich den Transponder löschen wollen? Wählen Sie JA zur Bestätigung oder NEIN, um abzubrechen.

Suche:

Drücken Sie die BLAUE Taste um einen Transponder zu suchen. Stellen Sie bei „Nur für FTA“, „Programmsuche“ und „Netzwerksuche“ die entsprechenden Werte ein und bestätigen Sie mit OK.

4. Hauptmenü

4.3 System-Einstellung

Sprache

Wählen Sie die Option Sprache mit der OK Taste. Wählen Sie mit den Tasten ◀▶ die gewünschte Sprache aus der Liste aus, bewegen Sie den Cursor auf-/abwärts mit den Tasten ▲▼ um die anderen Optionen Erster Audiokanal oder Teletext auf die gleiche Weise einzustellen. Speichern Sie die Einstellung und verlassen Sie das Menü mit der MENÜ-Taste oder mit der EXIT-Taste.

TV-System

Bewegen Sie die ▲▼ Tasten auf die gewünschte Position. Mit den ◀▶ Tasten ändern Sie den Wert. Die Einstellungen werden sofort übernommen, sobald der Wert geändert wird.

- Video Resolution: Ändert die Bildschirmauflösung
(achten Sie auf die max. Auflösung Ihres TV Gerätes)
- Aspektmodus: Ändert das Bildschirmverhältnis auf Auto, 4:3PS, 4:3LB oder 16:9
- Video-Ausgabe: wählen Sie aus den Optionen RGB und CVBS.
- Digital Audio Out: wählen Sie aus den Optionen LPCM Out und BS Out.

Bildschirm Einstellung

Regeln Sie mit den ◀▶ Tasten die verschiedenen Einstellwerte um ggf. ein besseres Bild auf Ihren TV zu erzielen. Folgende Optionen stehen zur Verfügung: Helligkeit, Kontrast, Farbsättigung, Farbton, Schärfe.

4. Hauptmenü

Länder-Zeiteinstellungen

- Region: Wählen Sie mit den ◀▶ Tasten Ihren Standort aus.
- GMT-Nutzung: wenn sie „Nach Region“ auswählen, wird Zeit und Datum automatisch eingestellt. Andere Optionen werden als nicht aktiv markiert (grau).
- GMT Verschiebung: Wenn die GMT Nutzung auf „Benutzereinstellung“ steht, kann die GMT Verschiebung, sowie die Sommerzeit manuell geregelt werden.
- Sommerzeit: Wählen Sie „Ein“ um die Sommerzeit zu aktivieren (+ 1 Stunde), bei „Aus“ ist die Winterzeit aktiviert.
- Datum, Zeit: Wenn die GMT-Nutzung auf „Aus“ gestellt wurde, kann die Uhrzeit sowie das Datum manuell eingestellt werden.

Timereinstellung

Sie können bis zu 8 Timer einstellen. Wählen Sie einen aus und drücken Sie die OK Taste.

- Timer Wiederholung: Sie können den Timer folgendermaßen einstellen:
aus, einmal und täglich
- Service: Receiver schalter zur gewünschten Zeit den voreingestellten Kanal ein.
- Weckrufkanal: Wählen Sie den gewünschten Sender für die automatische Wiedergabe aus.
- Weckrufdatum: Geben Sie hier ein gültiges Datum mit den Zifferntasten ein.
- Einschaltzeit: Geben Sie hier eine gültige Zeit mit den Zifferntasten ein.
- Die Dauer (Laufzeit): Stellen Sie die Einschaltdauer des Receivers ein.
Nach dieser Zeit wird das System automatisch ausgeschaltet.

Speichern Sie Ihre Einstellungen. Eine Timerprogrammierung können Sie auch über das EPI vornehmen. Drücken Sie die EPI Taste auf der Fernbedienung, wählen Sie den gewünschten Sender, bzw. das Programm und folgen Sie den Bildschirmanweisungen.

Kindersicherung

Bevor Sie das Menü Kindersicherung öffnen, müssen sie den PIN eingeben. Der voreingestellte PIN ist „0000“.

- Menü sperren: Drücken Sie die Tasten ◀▶ für die Auswahl EIN/AUS. Wenn Sie EIN auswählen, wird der Receiver beim Aufrufen von Menüs von Ihnen die PIN Eingabe benötigen.
- Neues Passwort: Geben Sie die neue PIN mit den Zifferntasten 0-9 ein.
- Passwort bestätigen: Geben Sie die neue PIN erneut ein um sie zu bestätigen.

4. Hauptmenü

OSD-Einstellung

- OSD Ausblenden: Wählen Sie mit den Tasten von 1 bis 10 aus, nach wie vielen Sekunden sich die Anzeige ausblenden soll.
- OSD Transparenz: wählen Sie mit den Tasten ▲▼, wie transparent das Bildschirmmenü dargestellt wird. Folgende Einstellungen sind möglich: AUS, 10%, 20%, 30%, 40% aus.

Favoriten

Dieses Fenster umfasst 32 Favoritengruppen. Wählen Sie eine Favoritengruppe mit den Tasten ▲▼ aus und drücken Sie die OKTaste, um die Gruppe umzubenennen. Nutzen Sie das Tastenfeld auf dem Bildschirm, um die Buchstaben oder Sonderzeichen einzugeben.

Erweiterte Einstellungen

- LNB-Spannung: Wählen Sie AUS/EIN.
- Kanalspieltyp: Wählen Sie freie, verschlüsselte (kryptographisch) oder komplett aus.
- Kanalwechsel: Wählen Sie zwischen Standbild oder schwarzer Bildschirm aus.
- Auto-Standby: Wählen Sie zwischen EIN/AUS. Bei der Option „Ein“ schaltet das Gerät automatisch nach 3 Stunden in den Standby Betrieb, wenn keine Bedienung am Receiver ausgeführt wird.
- Uhrzeit in Standby: Wählen Sie „Ein“, damit die Uhrzeit im Standby Betrieb auf dem Display angezeigt wird.

4. Hauptmenü

4.4 Werkzeuge

System Information

Drücken Sie die OK Taste um die Systeminformationen des Receivers anzuzeigen.

Werkseinstellung

Drücken Sie die OK Taste, um in die Option Werkseinstellung zu gelangen. Bestätigen Sie mit „Ja“, werden alle Einstellungen in den Auslieferungszustand versetzt. Wollen Sie die Aktion abbrechen, wählen Sie „Nein“ aus.

Upgrade by USB (Software-Aktualisierung über ein USB-Medium)

Dieses Menü ist nur aktiv, wenn ein USB Medium eingesteckt wurde.

- Wählen Sie mit den ◀▶ Tasten einen „Upgrade Modus“ und wählen Sie unter „Upgrade File“ die entsprechende Datei aus.
- Bestätigen Sie Ihre Auswahl mit „Start“, anschließend wird der Upgradevorgang gestartet. **Schalten Sie das Gerät NIEMALS während dieses Vorganges aus!!!**

Aktualisierungs-Modi

Allcode:

Maincode :

Defaultdb:

Userdb:

Backup:

Dateieigenschaften

Komplette Aktualisierung inkl. Senderliste

Aktualisierung ohne Senderliste (Nur Firmware)

Aktualisierung der Standard Senderliste

Aktualisierung der Benutzer Senderliste

Erstellt ein Backup des Receivers (Firmware + Senderliste)

Mediaplayer

Das Media-Menü ist nur aktiv, wenn ein USB-Gerät eingesteckt ist.

Wählen Sie mit den ◀▶ Tasten das entsprechende USB Medium aus. Je nach dem, wo Sie es eingesteckt haben (Rückseite oder Vorderseite des Receivers)

Mit der Taste „0“ wechseln Sie zwischen den Hauptlisten: Musik / Bilder / Videos. Drücken Sie die Taste „0“ so oft, bis in der oberen Zeile am Bildschirmrand der gewünschte Dateityp ganz links steht (rote Schrift). In der Ordnerstruktur werden jetzt nur die Dateien angezeigt, die dem gewünschten Dateityp entsprechen.

4. Main Menu

Mit den Tasten ▲▼ bewegen Sie sich auf der Seite auf-/abwärts. Wählen Sie die Datei, die Sie abspielen möchten und drücken Sie die OK-Taste. Nach Beendigung der Wiedergabe gelangen Sie automatisch wieder in das USB-Menü zurück.

Wiedergabe Bilder:

Gehen Sie mit der „0“ Taste auf den Menüpunkt Bilder:

- Playlist (ROTE Taste): Gibt nur die Bilder wieder, die vorher als Favoriten markiert wurden.
- FAV (GRÜNE Taste): Wählen Sie ein Bild aus und drücken Sie die GRÜNE Taste, um ein Bild als Favorit zu markieren.
- FAV ALL (GELBE Taste): Markiert alle Bilder in diesem Ordner als Favorit
- ÄNDERN (BLAUE Taste): Hier können Sie die Bilder umbenennen, kopieren, löschen oder einen neuen Ordner hinzufügen.
- Taste 1: Sortieren Sie die Bilder nach Name, Zeit oder Größe
- Taste 2: Dauer der Slideshow, Wiederholung ein/aus.
- Taste 3: Multianzeige zeigt die Bilder als Vorschau. Wechseln Sie mit den „Seitenweise Blättern“ Tasten zu den nächsten.

Wiedergabe Videos:

Mit der Taste „0“ auf den Menüpunkt Videos:

- ÄNDERN (BLAUE Taste): Hier können Sie die Videos umbenennen, kopieren, löschen oder einen neuen Ordner hinzufügen.
- Taste 1: Sortieren Sie die Videos nach Name, Zeit oder Größe

Wiedergabe Musik:

Mit der Taste „0“ auf den Menüpunkt Musik:

- Playlist (ROTE Taste): Gibt nur die Musik wieder, die vorher als Favoriten markiert wurden.
- FAV (GRÜNE Taste): Wählen Sie eine Musikdatei aus und drücken Sie die GRÜNE Taste, um die Musikdatei als Fovorit zu markieren.
- FAV ALL (GELBE Taste): Markiert alle Musikdateien in diesem Ordner als Favorit
- ÄNDERN (BLAUE Taste): Hier können Sie die Bilder umbenennen, kopieren, löschen oder einen neuen Ordner hinzufügen.
- Taste 1: Sortieren Sie die Musik nach Name, Zeit oder Größe
- Taste 2: Wiederholungsmodus ein/aus.

4. Hauptmenü

4.5 Spiele

Diverse Spiele zur Unterhaltung: Othello, Sudoku

4.6 USB

Speicher Information:

Zeigt Informationen des eingesteckten Speichermediums an (Gesamtgröße, freier Speicherplatz, usw.)

Remove USB device safely:

Bevor Sie das Speichermedium entfernen, sollten Sie diese Option mit OK aufrufen. Anschließend wird ein Fenster angezeigt, ob Sie den Datenträger wirklich entfernen wollen. Um Schäden, bzw. Datenverlust am Speichermedium zu vermeiden, bestätigen Sie mit OK. Nun kann der USB Stick oder die externe Festplatte entfernt werden.

5. Fehlerbehebung

Bei Problemen mit dem Receiver, überprüfen Sie folgende Situationen, um die Fehlerquelle zu ermitteln.

Problem	Mögliche Ursachen	Was müssen Sie tun?
LED auf der Vorderseite leuchtet nicht.	Netzkabel ist nicht angeschlossen oder der Netzschalter ist aus.	Überprüfen Sie, ob das Netzkabel richtig angeschlossen ist und der Netzschalter auf EIN steht.
Kein Bild oder Ton	Der Spiegel ist nicht richtig auf den Satelliten ausgerichtet und erhält daher ein schwaches oder kein Signal. Das LNB oder das Koaxialkabel ist defekt. Sie sind nicht auf dem richtigen Fernsehkanal. (AV oder HDMI)	Überprüfen Sie die Einstellung des Spiegels, um ein besseres Signal zu bekommen. Gehen Sie in das jeweilige Untermenü um die Signalstärke zu überprüfen. Überprüfen Sie die Verbindung von LNB zu Receiver oder ersetzen Sie ggf. die Komponenten.
Schlechtes, ruckelndes Bild.	Der Spiegel zeigt nicht genau auf den Satelliten, das Signal ist zu stark, der Spiegel ist zu klein oder das Rauschmaß des LNBs ist zu hoch.	Stellen Sie den Spiegel richtig ein. Setzen Sie ggf. einen Dämpfungsregler ein. Verwenden Sie einen größeren Spiegel. Wechseln Sie das LNB.
Kein Auto-Start Bildschirm beim Starten des Receivers.	Der Receiver ist über HDMI angeschlossen, aber der TV befindet sich nicht im richtigen HDMI Modus.	Wechseln Sie den TV in den richtigen HDMI Modus (z.B. HDMI 1).
Die Fernbedienung funktioniert nicht.	Die Batterien sind leer oder die Fernbedienung zeigt nicht genau auf den Receiver.	Wechseln Sie die Batterien. Vergewissern Sie sich, dass sich nichts zwischen Receiver und Fernbedienung befindet. Hindernisse können den Empfang mindern.
Sie haben Ihr Passwort vergessen?		Kontaktieren Sie den Hersteller oder Ihren Händler. Hier wird Ihnen weiter geholfen.
Schlechte Bildqualität oder wenig Sender bei der Suche.	Geringe LNB Stromversorgung oder Verlust im Koaxialkabel.	Wechseln Sie die LNB Stromversorgung zu 14V/19V im Antennen-Einstellungs-Menü. Erneuern Sie ggf. das Koaxialkabel gegen ein höherwertigeres mit mehr Abschirmung (dB).

6. Technische Daten

Tuner & Demodulator	
Frequenzbereich	950 MHz bis 2150 MHz
Eingangsstecker	F-Type, IEC 169-24, weiblich
Signal Level	-25 bis -65 dBm
HF-Impedanz	75 Ω , unsymmetrisch
ZF-Bandbreite	55 MHz / 8 Hz (per 5 Msps)
LNB Power & Polarisation	Vertikal : +13V, 14V +/-5 % Horizontal : +18V, 19V +/-5 %: max. 500 mA Überlastschutz
LNB Ton Schalter	22 KHz +/- 2 KHz, 0,6V +/- 0,2V
DiSEqC-Steuerung	Version 1.0/1.2 kompatibel, Tone Burst A/B
Demodulation	QPSK / 8PSK
Symbol Rate	1~45 Ms/s / SCPC, MCPC
FEC Decode	1/2, 2/3, 3/4, 5/6 und 7/8 K=7
MPEG	
Transport Stream	MPEG-4/H.264, MPEG-2 ISO/IEC 13818
Profile Level	MPEG-4/AVC, MPEG-2 MP@ML, MP@HL
Input Rate	max. 15 Mbit/s
Bildverhältnis	4:3, 16:9
Video Auflösung	720 x 576, 720 x 480, 1280 x 720, 1920 x 1080
Audio Decoding	MPEG / MusiCam Layer I & II
Audio Mode	Single Kanal / Dual Kanal / Joint Stereo / Stereo
Sampling	32, 44.1 und 48 KHz
A/V und Data In/Out Anschluss	
TV SCART	RGB, CVBS, L, R out
LNB IF Eingang	F type, IEC 169-24 weiblich
Netzteil	
Eingang	100 - 240 V AC, 50/60 Hz,
Verbrauch im Betrieb	max. 12 Watt
Verbrauch im Standby	< 0,5 Watt
Schutzart	Separate interne Sicherung. Eingang hat einen Blitzschutz.
Physische Spezifikationen	
Abmessungen	260 x 154 x 50 mm
Gewicht (netto)	710 g
Betriebstemperatur	0°C - bis +40°C
Lagertemperatur	-40°C - bis +65°C

Gewicht und Abmessungen sind nicht die absolut exakten Werte.
Technische Details können jederzeit ohne vorherige Ankündigung geändert werden.

WEEE Reg.-Nr. DE 70592344



Stand: 1.0 Oktober 2014 // Technische Änderungen, Druckfehler und Irrtümer vorbehalten.
Megasat Werke GmbH | Industriestraße 4a | D-97618 Niederlauer | www.megasat.tv | info@megasat.tv

MEGASAT



HD 720 plus

User manual

Safety Instructions	03
1. Reference	
1.1 General features	04
1.2 Delivery.....	04
2. Names and key assignment	
2.1 Front view	05
2.2 Rear view	05
2.3 Remote Control.....	06
3. Connecting the set-top box	
3.1 Connecting the set-top box.....	07
4. Main Menu	
4.1 Edit channel	08
4.2 Installation	10
4.3 SystemSettings	15
4.4 Tools.....	18
4.5 Games.....	20
4.6 USB	20
5. Troubleshooting	21
6. Specifications	22

Safety Instructions

Please read the manual thoroughly before operating the equipment. In case of incorrect or improper handling, the warranty becomes void.

Power supply: Before start please check the correct operation voltage of the power point. The operating voltage of this device is AC 100 ~ 240V, 50/60 Hz.

Overload: Do not overload a wall outlet, extension cord or adapter, neither use damaged power cord or touch it with wet hand as this may result in electric shock.

Liquid: The device shall not be exposed to dripping or splashing water, and that no objects filled with liquids, such as base, shall be placed on the apparatus.

Ventilation: Keep the slots on top of the receiver uncover to allow sufficient airflow to the unit. Do not put the receiver on soft furnishings or carpets. Do not expose the receiver to direct light or do not place it near a heater or in humid conditions. Do not stack other electronic equipments on top of the receiver.

Risk of suffocation: Do not let children play with films or other packaging components, there is a risk of suffocation.

Cleaning: Plug out the receiver from the wall outlet before cleaning. Clean the receiver by a soft cloth or mild solution of washing-up liquid (no solvents).

Connection: Disconnect the receiver from the mains when you connect it to satellite LNB or disconnect it from LNB. Failure would possibly cause damage to the LNB.

Location: Put the receiver indoor in order to avoid lightening, raining or sunlight.

Uncover: Do not remove the cover, to reduce the risk of electric shock. Contact qualified and licensed service personnel to repair the receiver, or contact your dealer.

1. Reference

1.1 General features

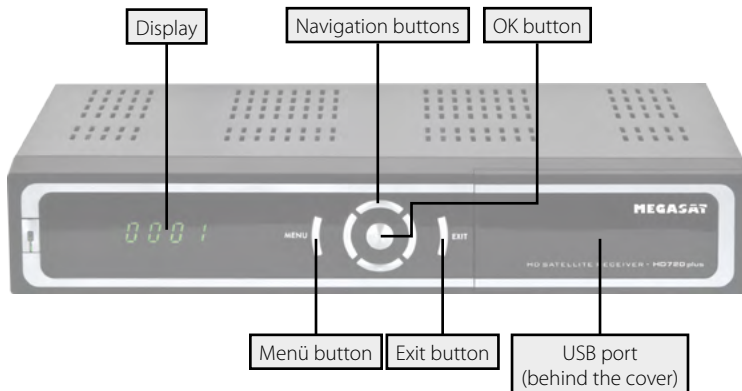
- MPEG2 SD, MPEG2 HD, H.264AVC SD, H.264 / AVC HD, MP4
- 2x USB port for media playback
- DV-OUT (HDMI)
- Scart port
- 480i/p, 576i/p, 720p, 1080i, 1080p with HDCP
- Digital Audio coaxial SPDIF output
- SCPC and MCPC receive C / Ku-band satellites
- Auto switching PAL / NTSC
- 5.000 TV and radio channels
- 32 favorite groups
- Multi-language OSD menu
- 7 day Electronic Program Guide - EPG
- Automatic network search for new transponder
- DiSEqC 1.0 / 1.1 / 1.2 / 1.3 (USALS); 13 / 18V, 0 / 22K -support
- Unicable support
- Various functions for channel processing
- (Favorite, move, lock, rename and sort)
- Childlock
- Simple menu navigation
- Software upgrade via RS232 port or USB 2.0
- 8 programmable timer to turn on and off the receiver
- Energy saver (standby <0,5 Watt)
- Subtitle
- Teletext
- Automatic storage of last program
- Zoom, zoom ratio 1/2/4/6/8/12/16
- FAT16 / FAT32 / FAT12 support
- Various games
- Sleep Timer

1.2 Delivery

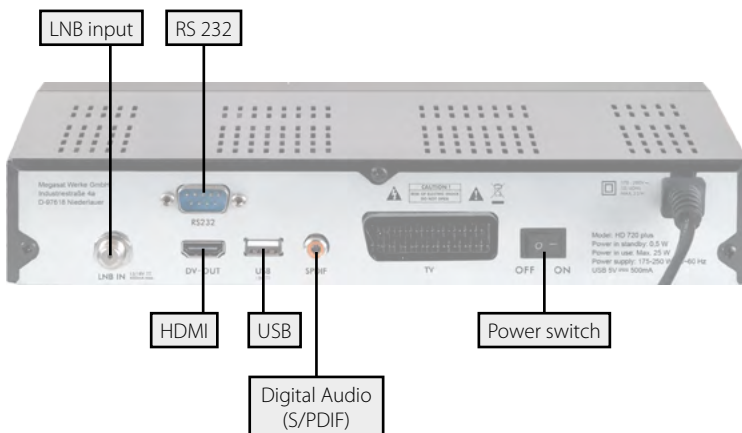
- Megaset HD 720 plus
- Remote control
- Batteries
- User manual

2. Names and key assignment

2.1 Front view

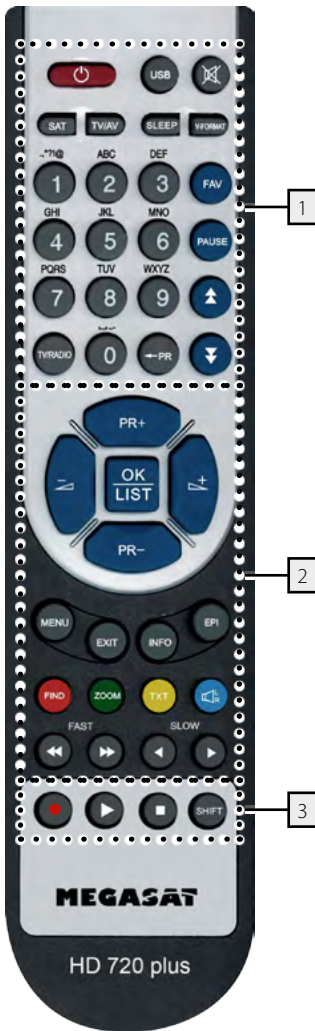


2.2 Rear view



2. Names and key assignment

2.3 Remote control



Area 1

- POWER** Turn on/off the unit (standby)
- USB** Media player menu when a USB device is connected
- MUTE** Muting the sound
- SAT** Displays the stored satellite list
- TV/R** Switches between TV and radio reception
- SLEEP** Enable auto-shutdown
- V-FORMAT** Resolution of the TV format
- Nummernblock (0~9)** Program change / Enter numbers
- FAV** Displays the favorite list (if favorites available)
- PAUSE** Pauses the current TV picture (still picture)
- PAGE ▲** Page by page Scroll up
- PAGE ▼** Page by page Scroll down

Area 2

- PR +/-** Switches TV / radio programs (up / down)
- VOL +/-** Adjust the volume
- OK/LIST** Confirm the selection / opening the program list
- MENU** Go to the menu
- EXIT** To exit from the menus
- INFO** Displays information of the current program
- EPI** Opens the electronic program information
- FIND** Quick search of individual programs
- ZOOM** Zoom function of the current program
- TXT** Displays the teletext of the respective transmitter
- L/R** Change the audio track (if available)
- ◀◀ / ▶▶** fast forward / backward
- ◀ / ▶** Slow forward / backward

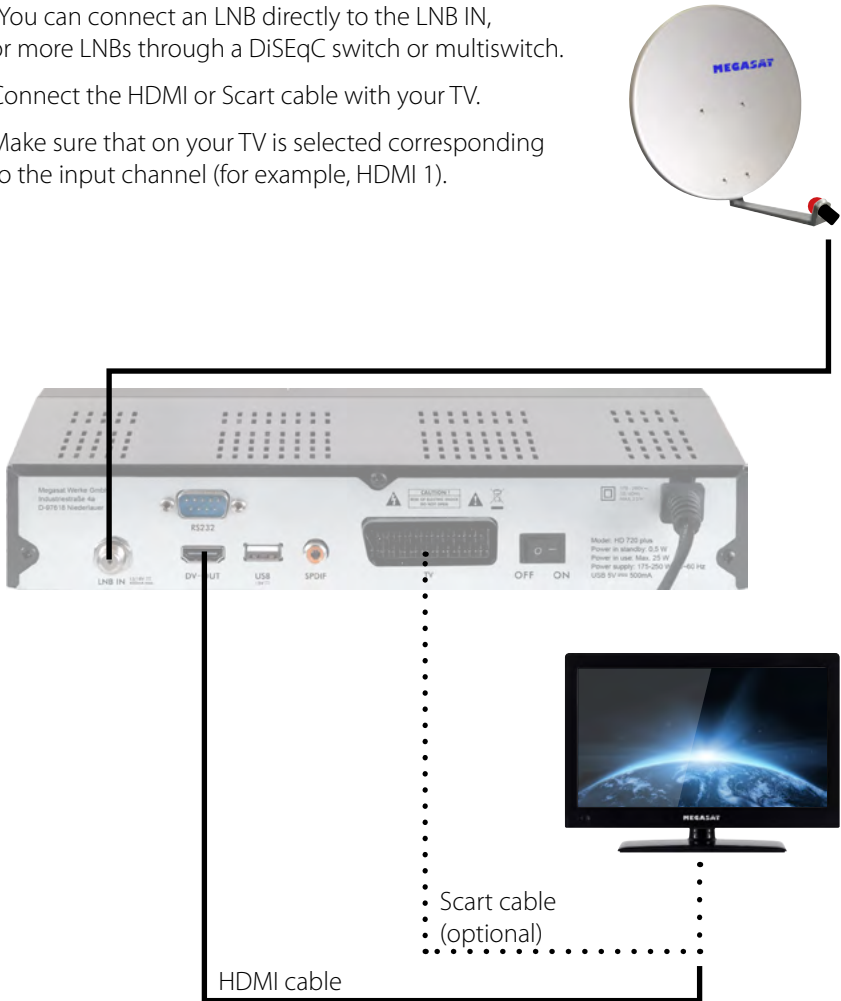
Area 3

- Start record (optional)
- ▶ Start
- Stop
- SHIFT** Timeshift funktion (optional)

3. Connecting the set-top box

3.1 Connecting the set-top box

1. Connect the coaxial cable to the LNB.
(You can connect an LNB directly to the LNB IN, or more LNBs through a DiSEqC switch or multiswitch.)
2. Connect the HDMI or Scart cable with your TV.
3. Make sure that on your TV is selected corresponding to the input channel (for example, HDMI 1).



4. Main Menu

After connecting the receiver to other required equipment, turn on the set-top box. The set-top box is pre-programmed for satellites Astra 19.2° East and Hotbird 13° East and therefore ready for immediate use.

Press the **MENU** button to enter the menu. The main menu consists of:

- Edit channel
- Installation
- System setting
- Tools
- Games
- USB

Note:

The default password for the menu access is: 0000

With the ◀▶ and ▲▼ buttons you can select a menu item and confirm with OK. So you access the submenu. If you want to exit the menu or a submenu, press EXIT button you can return to the previous menu.

4.1 Edit channel

Select with the navigation buttons the menu item „Edit channel“ and confirm with OK.

TV Channel list

Select „TV Channel List“, then press the OK button. In this menu, you can lock, skip, move, change or add favorite lists.

Add favorites:

Press the FAV button on the remote control to create favorite groups. Select „Fav group 1“ and confirm with OK. All programs that are to be created in the favorite group 1, select with the navigation buttons and select the appropriate program with OK (visible through a heart icon). To create another group, repeat the steps and select „Fav group 2“ to create the next list. Press Exit to exit the menu. A message appears, whether the current list should be overwritten, or whether you can cancel? Select YES to confirm or NO to cancel.

4. Main Menu

Lock channels:

Press the RED button on the remote control to activate the „LOCK“. Select the program you want to lock and press OK. You will be prompted to enter a password. Default password is: 0000.

The password can be changed in the Setting menu item - > Child lock. Press Exit to exit the menu. A message appears, whether the current list should be overwritten, or whether you can cancel? Select YES to confirm or NO to cancel.

Skip channels:

Press the GREEN button on remote control to activate „SKIP“. Select the channel that you want to skip and press OK. The selected programs are marked with an arrow icon. The highlighted channels are skipped from now on in the channel list when you scroll the program list with the navigation buttons on the remote control. Press Exit to exit the menu. A message appears, whether the current list should be overwritten, or whether you can cancel? Select YES to confirm or NO to cancel.

Move channels:

Press the YELLOW button on remote control to activate „MOVE“. Select the channel that you want to move and press OK. The selected program is indicated by a double arrow icon. You can also select multiple programs simultaneously. Now go with the ◀▶ buttons to the desired position and press the YELLOW button to move the channel or channels at this position. Press Exit to exit the menu. A message appears, whether the current list should be overwritten, or whether you can cancel? Select YES to confirm or NO to cancel.

Modify channels:

Press the BLUE button on the remote control to enter the submenu „MODIFY“. Here you have more edits available:

- Sort (RED button): Sort channels e.g. from A-Z, or Z-A, ...
- Rename (GREEN button): Renames any channels. Use the keypad on the screen to enter the letters or special characters.
- Delete (BLUE button): Deletes a highlighted channel. You can also several programs to mark.

4. Main Menu

Radio Channel list

The radio program list is processed in the same way as the TV channel list.

Delete channels of a satellite

In this menu you can delete all channels of the selected satellites. Select a satellite by pressing the OK button (marked with an X), or press the RED button to select all satellites. If you now press the YELLOW button, a message appears asking if you really want to delete all channels. Select YES to confirm or NO to cancel.

4.2 Installation

Antenna select

Choose between „Fixed Antenna“ or „Motor Antenna“

Satellite list

Select the with the OK button the satellite you want to scan. If you, for example, to receive Astra and Hotbird, these two satellites must be marked. With the colored buttons you can make further adjustments to the satellite.

- Modify (RED button): Assign a new name
- New (GREEN button): Add a new satellite
- Delete (BLUE button): Deletes a satellite from the list

Antenna Setting „Fixed Antenna“

Satellit:

Shows the satellites you previously selected in „satellite list“.

LNB Frequency:

The default setting (Universal) is true in most cases.

Unicable system:

In the menu item LNB type, you can make the settings for single-cable (unicable). The set-top box is programmable for different unicable systems. Depending on the system can be connected to a system of up to 8 set-to boxes.

4. Main Menu

Megasat, Kathrein, Technisat and identical devices use the following frequencies:
IF Channel: 1=1284; 2=1400; 3=1516; 4=1632; 5=1748; 6=1864; 7=1980; 8=2096

Inverto and identical systems use the following frequencies:
IF Channel: 1=1076; 2=1178; 3=1280; 4=1382; 5=1484; 6=1586; 7=1688; 8=1790

Under IF Channel You can select up to 8 different frequencies, while each IF channel is automatically assigned a frequency. Note that each frequency may be present only once in your system. The frequencies depend on your cable system and must not be changed arbitrarily. For systems that does not match the pre-programmed frequencies which can under these Adjust the main point frequency.

Transponder:

Displays all stored transponders each satellite.

DiSEqC 1.0:

Select OFF if you wish to receive only one satellite. If you operate several satellite with a multi-feed system, you assign a port to the corresponding LNBS. Example: Hotbird = Connection 1 / Astra = port 2 / ...

DiSEqC 1.1:

DiSEqC 1.1 is an extension of 1.0 and fully backward compatible with it. It contains 4 more switching criteria, so that a total of 64 satellite positions can be selected. It also supports cascading (ie, cascaded) DiSEqC switch.

22K:

This function is available only when you edit the LNB frequency manually.

Polarization:

Set here the polarization of the LNB level. Choose between Auto, V (vertical) or H (horizontal). CAR is true in most cases.

Signal strength / Signal quality:

Displays the current signal strength and quality of the selected satellite. Also pay attention to the transponder choice. If you have chosen a transponder that no longer exists, show the signal bars at a low intensity and quality, although the dish pointing at the correct satellite.

Note:

Basically, one uses the lowest frequency for the longest cable path to the set-top box.

4. Main Menu

Antenna Setting „Motor Antenna“

LNB Frequency:

Please enter the LNB frequency. The default Universal (9750-10600) is true in most cases.

Motor Type:

Choose between the options DiSEqC 1.2 and 1.3 (USALS). If you select DiSEqC 1.2, the options „Local Longitude“ and „local width“ as non-labeled (gray). If you select USALS, „Delete All“ is greyed out.

Local length / Local width:

Here you can manually assign the latitude and longitude of the satellite.

Delete all:

By pressing the OK button, the window will appear with the question: „Do you really want delete the selected satellite position of this set-top box?“ Confirm your selection with „YES“, all the data of the satellite settings are deleted.

Motor Setting:

Press the OK button, then appear the window with the motor controller:

Satellit: Select with the ◀ ▶ buttons the desired satellite or press the OK button to display an overview. Then select the satellite from the list and press OK.

Transponder: Follow the instructions in the previous option.

Position number & Save: the permissible range is 0-63. „0“ refers to the original position.

Go to X: the list is displayed by pressing the OK button, select the correct position (the recommended or 1-63).

West <Save> Eastern:

Rotate the antenna with the < westward, with the button > to the east. By pressing the OK button, a window with the question appears: „Do you want to change this satellite position?“. To save the current position, press the OK button on YES option. To remove the location, press the OK button on NO option.

Recalculation: press the OK button, a window with the question appears: „Do you want to change this satellite position?“. To recalculate press the OK button on the YES option.

4. Main Menu

Limits:

The window Limit is displayed by pressing the OK button.

Limit Setting: select with the buttons between the options:

- Limit off
- East limit
- West limit

Move the cursor to the button home position. Press the keys ◀▶ to turn to East or West. The antenna will rotate according to this setting, never farther than to the position you set.

Single satellite search

Satellite:

Press the ◀▶ buttons to select the satellite or press the OK button and select the satellite from the list that appears, then press the OK button.

Only for FTA:

Press the buttons ◀▶ YES or NO.

Channel search:

Press the buttons ◀▶ to select the type of channel: TV + radio, TV or radio.

Network search:

Select YES or NO. When auto tuning is selected, this option is marked as not active (it remains gray).

Search mode:

Press the buttons ◀▶ to choose between the „Blind Scan“ (is all available transponders of the selected satellite scan) or „Current search“ (will search only the transponders that are listed in the transponder list).

Search:

Press the OK button to start the search.

4. Main Menu

Multi-Satellite Search

In the Multi Satellite Search all satellites that were selected in the submenu „satellite list“ to be searched. Proceed to next step as with the single satellite search.

TP Liste

Modify:

Press the ◀▶ buttons to select the desired satellite. With ▲▼ buttons to select a transponder that you want to change it if necessary. Then press the RED button.

- Frequency: Change with the ◀▶ buttons the value, or enter the value directly using the number buttons on the remote control.
- Symbolrate: Change with the ◀▶ buttons the value, or enter the value directly using the number buttons on the remote control.
- Polarization: Change the value with the ◀▶ buttons (V or H).

New:

Press the ◀▶ buttons to select the desired satellite. Press the GREEN button to add a new transponder.

- Frequency: Change with the ◀▶ buttons the value, or enter the value directly using the number buttons on the remote control.
- Symbolrate: Change with the ◀▶ buttons the value, or enter the value directly using the number buttons on the remote control.
- Polarization: Change the value with the ◀▶ buttons (V or H).

Delete:

Press the ◀▶ buttons to select the desired satellite. With ▲▼ buttons to select a transponder, you may want to Delete. Then press the YELLOW button. You will see a message asking if you really want to delete the transponder? Select YES to confirm or NO to cancel.

Search:

Press the BLUE button to search for a transponder. Use „Only FTA“, „Program Search“ and „network search“ the appropriate values and click OK to confirm.

4. Main Menu

4.3 System Settings

Language

Select the language option by using the OK button. Press the ◀▶ buttons to select the desired language from the list, move the cursor up/down with buttons ▲▼ to the other options first audio channel or teletext in the same way adjust. Save the settings and exit the menu by pressing the MENU button or the EXIT button.

TV-System

Move the ▲▼ buttons to the desired position. With the ◀▶ keys to change the value. The settings are applied immediately when the value is changed.

- Video Resolution: Changes the screen resolution (pay attention to the max. resolution of your TV)
- Aspect mode: Changes the screen ratio to Auto, 4: 3PS, 4: 3LB or 16: 9
- Video output: select from the options RGB and CVBS.
- Digital Audio Out: choose from the options LPCM Out and Out BS.

Screen setting

Adjust the various settings with the ◀▶ buttons to achieve possibly a better picture on your TV. The following options are available:
Brightness, contrast, color saturation, hue, sharpness.

4. Main Menu

Countries time settings

- Area: Use the ◀▶ keys to select your location.
- GMT-Usage: If you choose „by Location“, the date and time is set automatically. Other options can be marked as inactive (gray).
- GMT Offset: If GMT Usage stands „User setting“, the GMT offset and summer time are controlled manually.
- Summer time: Select „On“ to select the summer time (+ 1 hour), when select „Off“ the winter time will be enabled.
- Date, Time: If GMT Usage is set to „Off“, the time and date set manually.

Timer Settings

You can set up to 8 timers. Select one and press the OK button.

- Timer repeat: You can set the timer as follows: off, once and daily
- Service: Receiver schalter zur gewünschten Zeit den voreingestellten Kanal ein.
- Wake-up channel: Select the desired channel to play automatically.
- Wake-up date: Enter a valid date, using the numeric keys.
- Switch-on time: Enter a valid time, using the numeric keys.
- The length (runtime): Set the time length of the set-top box.
After this time, the system is automatically turned off.

Save your settings. Timer recording, you can also make adjustments from the EPI. Press the EPI button on the remote control, select the desired station, and the channel and follow the onscreen instructions.

Child lock

Before you open the Child Lock menu, you must enter the PIN. The default PIN is „0000“.

- Menu lock: Press the ◀▶ buttons to select ON / OFF. When you select ON, the set-top box will require you enter the PIN.
- New password: Enter the new PIN using the number keys 0-9.
- Comfirm password: Enter the new PIN again to confirm it.

4. Main Menu

OSDSettings

- OSD fade out: Use the keys from 1 to 10, with the number of seconds you want to turn off the display informations.
- OSD transparency: select with the ▲▼ buttons, how transparent the screen menu is displayed. These are the options: OFF, 10%, 20%, 30%, 40%.

Favorites

This window includes 32 favorite groups. Select a favorite group with the ▲▼ and press the OK / List button to rename the group. The procedure is the same as with the option to add satellite.

Advanced settings

- LNB-voltage: Select OFF / ON.
- Channel type:: Select Free, scrambled (cryptographically) or completely.
- Channel switching: Choose between freeze or black screen.
- Auto-Standby: Choose between ON / OFF. if you have chosen to „On“, the unit automatically after 3 hours in the standby mode when no operation is performed on the set-top box.
- Time in Standby: Select „On“ to enable the time in standby mode it is indicated on the display.

4. Main Menu

4.4 Tools

System Information

Press the OK button. It displays the system information.

Factory setting

Press the OK button to get back to factory settings. Confirm with „Yes“, all settings are reset to the factory condition. Do you want to cancel the operation, select „No“.

Upgrade by USB

This menu is only active when a USB device is inserted.

1. Use the ◀▶ buttons to „Upgrade Mode“ and select „Upgrade File“ for the file.
2. Confirm your selection by clicking „Start“, then the upgrade process started.

NEVER turn off the power when during this process!!!

Update modes

Allcode:

Maincode :

Defaultdb:

Userdb:

Backup:

File properties

Complete updated incl channel list.

update without channel list (firmware only).

update the default channel list

update the user channel list

Creates a backup of the set-top box (firmware + channel)

Medioplayer

When no USB device is inserted, the menu will be inactive.

Use the ◀▶ buttons from the corresponding USB medium. Depending on where you plugged it (back or front of the device).

With the „0“ key to switch between the main lists: music / photos / videos. Press the „0“ key until the top line of the screen to the desired file type on the far left is (red font). In the folder structure now only displays the files that correspond to the desired file type.

4. Main Menu

Use the ▲▼ buttons to move the page up/down. Select the file you want to play and press the OK button. After you finish playing, you will automatically return to the USB menu.

Playback images:

Select with the „0“ button the menu item Images:

- Playlist (RED button): Plays only the images again, the previously marked as favorites were.
- FAV (GREEN button): Select an image and press the GREEN button an image to mark as favorite.
- FAV ALL (YELLOW button): Selects all images in this folder as a favorite
- CHANGE (BLUE button): allows you to rename the images, copy, delete, or add a new folder.
- Key 1: Sort the images by name, time, or size
- Key 2: Duration of the slide show, repeat on / off.
- Key 3: Multi-indicator displays the images as a preview. Go with the „Paged Scroll“ keys to the next.

Playback Movies:

Select with the „0“ button the menu item Videos:

- CHANGE (BLUE button): Allows you to rename the video, copy, delete, or add a new folder.
- Key 1: Sort your videos by name, time, or size

Playback Music:

Select with the „0“ button the menu item Music:

- Playlist (RED button): Plays only the music again, the previously marked as favorites were.
- FAV (GREEN button): Select a music file and press the GREEN button to select the music file as Fovorit.
- FAV ALL (YELLOW button): Selects all music files in this folder as a favorite
- CHANGE (BLUE button): Allows you to rename the images, copy, delete, or add a new folder.
- Key 1: Sort your music by name, time, or size.
- Key 2: Repeat mode on/off.

4. Main Menu

4.5 Games

Various games for entertainment: Othello, Sudoku

4.6 USB

Memory Information::

Displays the information of the inserted storage medium (total size, free space, etc.)

Remove USB device safely::

Before you remove the storage medium, you should enter this option with OK. Then a window will appear if you want to remove the media really. To prevent damage or loss of data on storage medium, you confirm OK. Now the USB stick or external hard drive can be removed.

5. Fehlerbehebung

You might meet abnormal working of this STB with various reasons. Check the following which may help you.

Problem	Possible causes	What to do
LED on the front panel fail to light up/is not lit.	Main supply cable is not connected.	Check if the main supply cable is plugged into the power socket.
No picture or sound.	Satellite dish is not aiming to satellite accurately. No signal or weak signal. The LNB is faulty. The cable is faulty.	Adjust the dish. Check the signal strength indicator in one of the channels search submenus. Check the cable connections, LNB and other equipment connected to LNB & receiver, or adjust dish. Replace the LNB. Replace the cable.
Bad picture/blocking error	Satellite dish is not aiming to the satellite accurately. Signal too strong. Satellite dish is too small. LNB noise factor too high. The LNB is faulty.	Adjust the dish. Connect an attenuator to LNB input. Change to a larger dish. Change LNB with lower noise factor. Replace the LNB.
No startup menu on screen after turning on STB for the first time.	The system is connected by SCART cable and the TV is not in AV/ EXT mode.	Switch the TV to the appropriate AV input.
The remote control is not working.	Battery exhausted. Remote control is not aimed correctly STB is in standby mode.	Change the batteries (both). Aim the remote control at the STB. Check that nothing blocks the front panel. Check if LED indicator on the front panel is showing the time, press the power button to switch off standby mode.
You have forgotten your password.		Contact the dealer or Service Provider. They will help you set it up again.
Poor picture quality or Less channels in scanning.	Low LNB power or signal loss in cable.	Change the LNB power to 14V/19V in Antenna setup menu.

6. Specifications

Tuner & Demodulator	
Frequency range	950 MHz to 2150 MHz
input connector	F-Type, IEC 169-24, female
Signal level	-25 bis -65 dBm
RF impedance	75 Ω unbalanced
IF bandwidth	55 MHz / 8 Hz (per 5 Msps)
LNB Power & Polarization	Vertical : +13V, 14V +/-5 % Horizontal : +18V, 19V +/-5 %: max. 500 mA Overload protection
LNB tone switch	22 KHz +/- 2 KHz, 0.6V +/- 0.2V
DiSEqC control	Version 1.0/1.2 compatible, Tone Burst A/B
Demodulation	QPSK / 8PSK
Symbol rate	1~45 Ms/s / SCPC, MCPC
FEC Decode	1/2, 2/3, 3/4, 5/6 und 7/8 K=7
MPEG	
Transport Stream	MPEG-4/H.264, MPEG-2 ISO/IEC 13818
Profiles level	MPEG-4/AVC, MPEG-2 MP@ML, MP@HL
Input rate	max. 15 Mbit/s
Aspect ratio	4:3, 16:9
Video resolution	720 x 576, 720 x 480, 1280 x 720, 1920 x 1080
Audio Decoding	MPEG / MusiCam Layer I & II
Audio Mode	Single channel / Dual channel / Joint Stereo / Stereo
Sampling	32, 44.1 and 48 KHz
A/V and Data In/Out port	
TV SCART	RGB, CVBS, L, R out
LNB IF input	F type, IEC 169-24 female
Power Supply	
Entrance	100 - 240 V AC, 50/60 Hz,
Consumption in operation	max. 12 Watt
Consumption in standby	< 0,5 Watt
Protection	Separate internal fuse. Input has a lightning protection.
Physical Specifications	
Dimensions	260 x 154 x 50 mm
Weight (net)	710g
Operating	0°C - to +40°C
Storage temperature	-40°C - to +65°C

Weight and dimensions are not absolutely exact values.
Technical details can be changed at any time without prior notice.

WEEE Reg.-Nr. DE 70592344



Status: v1.0 October 2014 // Technical changes, misprints and errors reserved.
Megasat Werke GmbH | Industriestraße 4a | D-97618 Niederlauer | www.megasat.tv | info@megasat.tv